

2010北海道産業経済 ポケットデータ

札幌商工会議所

<http://www.sapporo-cci.or.jp>

目 次

| | |
|---------------------------|----|
| ○面積 | 3 |
| ○市町村 | 3 |
| ○人口 | 3 |
| ○財政 | 4 |
| ○産業 | |
| 1. 生産額 | 4 |
| 2. 事業所数と従業者数 | 4 |
| 3. 経済成長率の推移 | 5 |
| 4. 北海道の自給率の推移 | 6 |
| 5. 主要指標 | 7 |
| 6. 14大都市主要指標比較 | 8 |
| 7. 道内金融状況 | 10 |
| 8. 札幌ビジネス地区オフィスビル 空室状況 | 12 |
| 9. 全世帯消費支出 | 12 |
| 10. 北海道燃料価格の推移 | 13 |
| 11. 一人当たり所得 | 13 |
| 12. 賃金 | 14 |
| 13. 労働 | 15 |
| 14. 貿易 | 18 |
| 15. 域際収支 | 19 |
| 16. 企業倒産 | 19 |
| ○農業 | 20 |
| ○北海道米 | 21 |
| ○観光 | 23 |

| | |
|-------------|----|
| ○国際 | 25 |
| ○教育・福祉・文化 | 27 |
| ○交通 | 28 |
| ①北海道内の空港 | 28 |
| ②新千歳空港 | 29 |
| ③札幌丘珠空港 | 29 |
| ④JR | 29 |
| ⑤市営地下鉄 | 29 |
| ○プロジェクト | |
| ①北海道新幹線建設計画 | 30 |
| ②高速道路整備計画 | 31 |
| ③高速道路 | 32 |
| ○菅内閣の顔ぶれ | 33 |
| ○霞が関周辺Map | 34 |
| ○札幌商工会議所組織図 | 35 |
| ○ビジネス用語 | 37 |

面積

- 北海道 83,455.73km² (全国の22%)
- 札幌市 1,121.12km²

市町村

35市 129町 15村 (平成22年10月現在)

人口

- 北海道 5,521,534人 (平成22年9月末、全国の4.4%)
内訳：男 2,620,073人 女 2,901,461人
- 札幌市 1,910,117人 (平成22年9月1日)

●札幌市内区別人口 (平成22年9月1日：人)

| | | | | |
|---------|---------|---------|---------|---------|
| 中央区 | 北区 | 東区 | 白石区 | 厚別区 |
| 220,388 | 276,993 | 255,075 | 204,465 | 129,115 |
| 豊平区 | 清田区 | 南区 | 西区 | 手稲区 |
| 212,124 | 115,790 | 146,847 | 209,609 | 139,711 |

●道内主要都市人口 (平成22年9月1日：人)

| | | | | |
|-----------|---------|---------|---------|---------|
| 札幌市 | 旭川市 | 函館市 | 釧路市 | 帯広市 |
| 1,910,117 | 353,152 | 282,286 | 185,316 | 168,698 |
| 苫小牧市 | 小樽市 | 江別市 | 北見市 | 室蘭市 |
| 174,036 | 133,350 | 122,161 | 125,565 | 95,005 |

※札幌市・江別市以外は8月末日現在

財 政

●北海道 3兆4,766億円（平成22年度当初予算）

●札幌市 1兆3,898億円（平成22年度当初予算）

（出所：北海道総務部、札幌市財政局）

産 業

1. 生産額

●道内総生産額 18兆4,584億円（平成19年度）

●市内総生産額 6兆8,694億円（平成19年度）

（出所：道民経済計算、市民経済計算）

2. 事業所数と従業者数

●北海道 事業所数：251,883件 従業者数：2,414,969人（平成18年）

●札幌市 事業所数：74,191件 従業者数：840,151人（平成18年）

産業別内訳（上段：北海道、下段：札幌市）

| | 事業所数 | 従業者数(人) |
|---------------|---------|-----------|
| 農林水産業 | 3,437 | 36,538 |
| | 63 | 937 |
| 鉱業 | 274 | 3,077 |
| | 17 | 203 |
| 建設業 | 23,407 | 224,253 |
| | 6,296 | 69,668 |
| 製造業 | 11,370 | 210,694 |
| | 2,479 | 39,364 |
| 電気・ガス・熱供給・水道業 | 700 | 13,031 |
| | 67 | 4,404 |
| 運輸・通信業 | 8,605 | 179,426 |
| | 2,756 | 73,509 |
| 卸売・小売業 | 63,700 | 524,767 |
| | 18,725 | 206,044 |
| 金融・保険・不動産業 | 21,296 | 95,366 |
| | 9,683 | 48,388 |
| 飲食店・宿泊業 | 38,293 | 210,377 |
| | 11,406 | 79,669 |
| 医療・福祉 | 15,747 | 264,111 |
| | 4,781 | 90,115 |
| その他サービス業 | 65,054 | 653,329 |
| | 17,918 | 227,850 |
| 総数 | 251,883 | 2,414,969 |
| | 74,191 | 840,151 |

（出所：事業所・企業統計調査）

3. 経済成長率の推移<道（国）内総生産の対前年度増加率>

| | 名 目 | | 実 質 | | デフレーター | |
|--------|------|------|------|------|--------|------|
| | 北海道 | 全国 | 北海道 | 全国 | 北海道 | 全国 |
| 平成9年度 | ▲1.3 | 0.9 | ▲2.6 | ▲0.0 | 0.9 | 1.1 |
| 平成10年度 | ▲0.2 | ▲2.0 | 0.5 | ▲1.5 | ▲0.1 | ▲0.5 |
| 平成11年度 | ▲0.7 | ▲0.8 | 0.2 | 0.7 | ▲1.0 | ▲1.4 |
| 平成12年度 | 0.6 | 0.9 | 1.4 | 2.6 | ▲1.0 | ▲1.5 |
| 平成13年度 | ▲1.0 | ▲2.1 | 0.5 | ▲0.8 | ▲1.5 | ▲1.3 |
| 平成14年度 | ▲1.7 | ▲0.8 | ▲0.3 | 1.1 | ▲1.0 | ▲1.9 |
| 平成15年度 | ▲0.1 | 0.8 | ▲0.6 | 2.1 | ▲0.6 | ▲1.6 |
| 平成16年度 | ▲0.1 | 1.0 | 0.6 | 2.0 | ▲0.6 | ▲1.4 |
| 平成17年度 | ▲2.4 | 0.9 | ▲1.2 | 2.3 | ▲1.2 | ▲1.5 |
| 平成18年度 | ▲0.9 | 1.5 | ▲0.4 | 2.3 | ▲0.8 | ▲0.7 |
| 平成19年度 | ▲3.5 | 1.0 | ▲3.1 | 1.9 | ▲0.2 | ▲2.1 |
| 平成20年度 | ▲1.1 | ▲4.2 | ▲1.9 | ▲3.7 | 0.9 | ▲0.5 |
| 平成21年度 | ▲1.5 | ▲3.0 | ▲1.3 | ▲2.8 | ▲0.3 | ▲0.2 |
| 平成22年度 | ▲1.4 | ▲0.7 | ▲0.1 | 1.6 | ▲1.2 | ▲2.3 |

※全国は、平成21年度間で実績。22年度は北海道銀行予測。

北海道は平成19年度まで実績、平成20～21年度は北海道銀行推計の実績見込み。

平成22年度は北海道銀行による予測。

（出所：北海道経済要覧、北海道銀行）

4. 北海道の自給率の推移

| | 昭和45年 | 昭和55年 | 昭和60年 | 平成7年 | 平成12年 | 平成17年 |
|---------|-------|-------|-------|------|-------|-------|
| 産業全体 | 0.59 | 0.51 | 0.50 | 0.44 | 0.40 | 0.39 |
| 農林水産業 | 0.82 | 0.79 | 0.79 | 0.77 | 0.74 | 0.77 |
| 農 業 | 0.80 | 0.78 | 0.77 | 0.76 | 0.72 | 0.76 |
| 林 業 | 0.84 | 0.82 | 0.86 | 0.77 | 0.74 | 0.81 |
| 水産業 | 0.85 | 0.77 | 0.77 | 0.81 | 0.82 | 0.83 |
| 鉱 業 | 0.44 | 0.23 | 0.27 | 0.39 | 0.27 | 0.11 |
| 製造業 | 0.54 | 0.48 | 0.46 | 0.38 | 0.35 | 0.34 |
| 食料品 | 0.68 | 0.58 | 0.64 | 0.58 | 0.50 | 0.48 |
| 木材・木製品 | 0.91 | 0.75 | 0.67 | 0.61 | 0.43 | 0.51 |
| パルプ・紙 | 0.86 | 0.76 | 0.75 | 0.59 | 0.58 | 0.53 |
| 化学製品 | 0.28 | 0.24 | 0.20 | 0.13 | 0.13 | 0.11 |
| 石油製品 | 0.12 | 0.40 | 0.49 | 0.40 | 0.44 | 0.45 |
| 石炭製品 | 1.00 | 0.86 | 0.64 | 0.45 | 0.59 | 0.50 |
| 窯業・土石 | 0.65 | 0.75 | 0.69 | 0.67 | 0.68 | 0.67 |
| 鉄鋼 | 0.82 | 0.72 | 0.60 | 0.50 | 0.60 | 0.44 |
| 非鉄金属 | 0.04 | 0.40 | ▲0.02 | 0.00 | 0.04 | 0.00 |
| 金属製品 | 0.52 | 0.41 | 0.37 | 0.48 | 0.48 | 0.51 |
| 機械 | 0.29 | 0.29 | 0.32 | 0.12 | 0.13 | 0.07 |
| その他の製造品 | 0.30 | 0.35 | 0.19 | 0.26 | 0.29 | 0.25 |

(出所：北海道開発局 北海道産業連関表)

5. 主要指標

| | 北海道 | 全国 | 年次 |
|-------------|-----------|-------------|--------|
| 農業産出額 | 1兆251億円 | 8兆4,736億円 | 平成20年 |
| 林業産出額 | 523億円 | 4,449億円 | 平成20年 |
| 漁業生産額 | 2,620億円 | 1兆6,275億円 | 平成20年 |
| 鋼工業生産指数(生産) | 90.1 | 86.0 | 平成21年度 |
| (出荷) | 92.7 | 87.0 | 平成21年度 |
| (在庫) | 90.8 | 89.6 | 平成21年度 |
| 製造品出荷額 | 5兆6,011億円 | 325兆1,618億円 | 平成20年 |
| 百貨店 | 2,461億円 | 7兆48億円 | 平成21年 |
| スーパー | 6,753億円 | 12兆5,121億円 | 平成21年 |
| コンビニエンスストア | 4,309億円 | 7兆9,381億円 | 平成21年 |
| 乗用車新車登録台数 | 156,192台 | 4,167,342台 | 平成21年度 |
| 新設住宅着工戸数 | 27,616戸 | 775,277戸 | 平成21年度 |
| 民間企業設備投資額 | 3,654億円 | 16兆3,506億円 | 平成21年度 |
| 輸出額 | 3,016億円 | 54兆1,706億円 | 平成21年度 |
| 輸入額 | 9,126億円 | 51兆4,994億円 | 平成21年度 |
| 行政投資額 | 1兆5,570億円 | 23兆645億円 | 平成19年 |
| 公共工事請負金額 | 9,769億円 | 12兆3,776億円 | 平成21年度 |

(出所) 農林水産省 生産農業所得統計
 農林水産省 生産林業所得統計
 農林水産省 漁業生産額
 経済産業省 工業統計調査
 経済産業省 商業販売統計
 日本自動車販売協会連合会

(社)全国軽自動車協会連合会
 国土交通省 建築着工統計調査報告書
 内閣府 県民経済所得年報
 総務省 行政投資実績
 日本政策投資銀行
 北海道経済産業局

6. 14大都市主要指標比較(1)

| | 面積 (km ²) H20.10 | 人口 (人) H22.9 | 人口増加数(人) H21 | 合計特殊出生率(%) H20 |
|------|---------------------------------|-----------------|-----------------|-------------------|
| 札幌 | 1,121.1 | 1,910,117 | 6,113 | 1.07 |
| 仙台 | 788.1 | 1,037,093 | 2,655 | 1.21 |
| さいたま | 217.5 | 1,230,326 | 12,083 | 1.25 |
| 千葉 | 272.1 | 960,566 | 7,433 | 1.27 |
| 東京 | 622.0 | 8,845,729 | 60,187 | 1.04 |
| 川崎 | 144.4 | 1,420,329 | 17,066 | 1.32 |
| 横浜 | 437.4 | 3,681,279 | 18,362 | 1.25 |
| 名古屋 | 326.4 | 2,259,140 | 8,570 | 1.35 |
| 京都 | 827.9 | 1,463,444 | ▲ 2,990 | 1.19 |
| 大阪 | 222.3 | 2,668,113 | 9,432 | 1.21 |
| 神戸 | 552.8 | 1,538,570 | 3,436 | 1.15 |
| 広島 | 905.1 | 1,174,103 | 3,869 | 1.38 |
| 北九州 | 487.9 | 981,129 | 1,986 | 1.44 |
| 福岡 | 341.1 | 1,461,631 | 12,705 | 1.08 |

※東京は区部

6. 14大都市主要指標比較(2)

| | 事業所数 | 従業者数 (人) | 市内総生産 (百万円) | 一人当たり 市民所得 (千円) |
|------|---------|-------------|----------------|-----------------------|
| 札幌 | 74,191 | 840,151 | 6,606,574 | 2,527 |
| 仙台 | 46,959 | 539,681 | 4,349,110 | 3,060 |
| さいたま | 40,403 | 478,262 | 4,213,791 | 3,504 |
| 千葉 | 28,174 | 370,035 | 3,580,202 | 3,286 |
| 東京 | 557,107 | 7,213,675 | 91,661,400 | 4,529 |
| 川崎 | 40,260 | 488,613 | 5,061,497 | 3,565 |
| 横浜 | 109,632 | 1,352,216 | 12,991,796 | 3,160 |
| 名古屋 | 130,013 | 1,449,671 | 14,295,696 | 3,629 |
| 京都 | 78,333 | 734,400 | 6,043,265 | 3,040 |
| 大阪 | 201,462 | 2,216,895 | 21,396,812 | 3,545 |
| 神戸 | 72,788 | 718,492 | 6,096,791 | 3,053 |
| 広島 | 55,195 | 575,795 | 5,020,938 | 3,200 |
| 北九州 | 47,238 | 447,046 | 3,582,137 | 2,739 |
| 福岡 | 70,359 | 811,303 | 6,767,197 | 3,165 |

(出所) ※事業所・従業者数：平成18年事業所・企業統計調査
 市内総生産：平成19年度分
 1人当たり市民所得：平成19年度分

6. 14大都市主要指標比較(3)

| | 小 売 業 | | | 工 業 | | |
|------|--------|-------------|----------------|--------|-------------|-------------------------|
| | 商店数 | 従業者数 (人) | 年間販売額 (百万円) | 事業所数 | 従業者数 (人) | 製 造 品 出 荷 額 (百万円) |
| 札 幌 | 10,772 | 111,543 | 2,133,509 | 1,114 | 30,187 | 516,245 |
| 仙 台 | 8,012 | 71,362 | 1,268,154 | 649 | 18,239 | 574,548 |
| さいたま | 7,028 | 65,076 | 1,260,944 | 1,305 | 31,390 | 913,172 |
| 千 葉 | 5,476 | 55,834 | 1,120,709 | 571 | 22,887 | 1,356,228 |
| 東 京 | 77,302 | 561,786 | 13,323,804 | 15,425 | 216,436 | 4,652,261 |
| 川 崎 | 7,476 | 63,117 | 1,165,892 | 1,753 | 56,668 | 4,611,044 |
| 横 浜 | 20,398 | 182,313 | 3,719,410 | 3,513 | 111,826 | 3,903,311 |
| 名古屋 | 19,759 | 153,086 | 3,191,700 | 5,819 | 119,172 | 4,120,802 |
| 京 都 | 16,834 | 110,389 | 2,013,745 | 3,194 | 72,034 | 2,448,831 |
| 大 阪 | 31,521 | 197,855 | 4,547,883 | 8,442 | 147,198 | 4,589,056 |
| 神 戸 | 14,607 | 99,619 | 1,796,402 | 2,192 | 72,505 | 3,096,331 |
| 広 島 | 9,126 | 70,170 | 1,353,169 | 1,471 | 54,265 | 2,534,095 |
| 北九州 | 10,696 | 65,793 | 1,090,390 | 1,248 | 54,441 | 2,460,930 |
| 福 岡 | 13,154 | 98,809 | 1,907,189 | 1,039 | 23,634 | 644,542 |

(出所) 小売業：平成19年商業統計調査

工 業：平成20年工業統計調査

7. 道内金融状況

●預金

①銀行・信用金庫・信用組合

(単位：億円・%)

| | 計 | | 銀行 | | 信用金庫 | | 信用組合 | |
|--------|---------|-------|---------|-------|--------|-----|-------|-------|
| | 残高 | 前年比 | 残高 | 前年比 | 残高 | 前年比 | 残高 | 前年比 |
| H17. 3 | 187,824 | 2.1 | 124,173 | 2.3 | 57,186 | 1.8 | 6,464 | 0.7 |
| H18. 3 | 187,711 | ▲ 0.1 | 123,159 | ▲ 0.8 | 58,050 | 1.5 | 6,500 | 0.6 |
| H19. 3 | 191,040 | 1.8 | 125,413 | 1.8 | 59,138 | 1.9 | 6,488 | ▲ 0.2 |
| H20. 3 | 264,738 | 38.6 | 199,067 | 58.7 | 59,718 | 1.0 | 5,952 | ▲ 8.3 |
| H21. 3 | 267,390 | 1.0 | 200,687 | 0.8 | 60,762 | 1.7 | 5,940 | ▲ 0.2 |
| H22. 3 | 274,136 | 2.5 | 205,912 | 2.6 | 62,249 | 2.4 | 5,973 | 0.6 |

②その他金融機関及び信託勘定

(単位：億円・%)

| | 信金中央金庫 | | 労働金庫 | | 商工組合中央金庫 | | 農林中央金庫 | |
|--------|--------|-------|-------|-----|----------|------|--------|-------|
| | 残高 | 前年比 | 残高 | 前年比 | 残高 | 前年比 | 残高 | 前年比 |
| H17. 3 | 8,609 | ▲ 4.8 | 6,688 | 2.2 | 618 | 2.1 | 11,926 | 0.0 |
| H18. 3 | 7,779 | ▲ 9.6 | 6,853 | 2.5 | 657 | 6.3 | 11,378 | ▲ 4.6 |
| H19. 3 | 8,498 | 9.2 | 7,029 | 2.6 | 685 | 4.3 | 11,865 | 4.3 |
| H20. 3 | 9,053 | 6.5 | 7,280 | 3.6 | 711 | 3.8 | 11,479 | ▲ 3.3 |
| H21. 3 | 8,831 | ▲ 2.5 | 7,623 | 4.7 | 904 | 27.1 | 11,112 | ▲ 3.2 |
| H22. 3 | 10,619 | 20.2 | 7,968 | 4.5 | 1,072 | 18.6 | 12,643 | 13.8 |

| | 農協・漁協等 | | 信託勘定 | |
|--------|--------|-----|-------|--------|
| | 残高 | 前年比 | 残高 | 前年比 |
| H17. 3 | 56,113 | 2.5 | 1,728 | ▲ 14.8 |
| H18. 3 | 56,655 | 1.0 | 1,452 | ▲ 16.0 |
| H19. 3 | 57,981 | 1.8 | 1,228 | ▲ 15.4 |
| H20. 3 | 59,452 | 3.1 | 1,033 | ▲ 15.9 |
| H21. 3 | 60,902 | 2.4 | 875 | ▲ 15.3 |
| H22. 3 | — | — | 757 | ▲ 13.5 |

(出所：北海道財務局 北海道金融月報)

●貸出金

①銀行・信用金庫・信用組合

(単位：億円・%)

| | 計 | | 銀行 | | 信用金庫 | | 信用組合 | |
|--------|---------|-------|--------|-------|--------|-------|-------|-------|
| | 残高 | 前年比 | 残高 | 前年比 | 残高 | 前年比 | 残高 | 前年比 |
| H17. 3 | 120,485 | ▲ 0.4 | 86,224 | ▲ 0.6 | 29,999 | 0.5 | 4,260 | ▲ 0.8 |
| H18. 3 | 123,615 | 2.6 | 88,898 | 3.1 | 30,652 | 2.2 | 4,064 | ▲ 4.6 |
| H19. 3 | 123,680 | 0.1 | 88,756 | ▲ 0.2 | 31,012 | 1.2 | 3,911 | ▲ 3.8 |
| H20. 3 | 123,959 | 0.2 | 89,198 | 0.5 | 31,105 | 0.3 | 3,655 | ▲ 6.5 |
| H21. 3 | 127,551 | 2.9 | 92,147 | 3.3 | 31,786 | 2.2 | 3,618 | ▲ 1.0 |
| H22. 3 | 128,334 | 0.6 | 93,810 | 1.8 | 31,002 | ▲ 2.5 | 3,522 | ▲ 2.7 |

②その他金融機関及び信託勘定

(単位：億円・%)

| | 信金中央金庫 | | 労働金庫 | | 商工組合中央金庫 | | 農林中央金庫 | |
|--------|--------|--------|-------|-----|----------|-------|--------|--------|
| | 残高 | 前年比 | 残高 | 前年比 | 残高 | 前年比 | 残高 | 前年比 |
| H17. 3 | 540 | ▲ 5.3 | 5,572 | 4.5 | 2,694 | 0.7 | 1,074 | ▲ 14.8 |
| H18. 3 | 547 | 1.3 | 5,745 | 3.1 | 2,663 | ▲ 1.2 | 943 | ▲ 12.2 |
| H19. 3 | 479 | ▲ 12.4 | 5,991 | 4.3 | 2,669 | 0.2 | 801 | ▲ 15.1 |
| H20. 3 | 551 | 15.0 | 6,101 | 1.8 | 2,588 | ▲ 3.0 | 733 | ▲ 8.5 |
| H21. 3 | 531 | ▲ 3.6 | 6,213 | 1.8 | 2,548 | ▲ 1.5 | 986 | 34.5 |
| H22. 3 | 584 | 10.0 | 6,322 | 1.8 | 2,569 | 0.8 | 646 | ▲ 34.5 |

| | 農協・漁協等 | | 信託勘定 | | 日本政策投資銀行 | | 住宅金融支援機構 | |
|--------|--------|-------|------|--------|----------|--------|----------|--------|
| | 残高 | 前年比 | 残高 | 前年比 | 残高 | 前年比 | 残高 | 前年比 |
| H17. 3 | 17,069 | 2.4 | 305 | ▲ 35.7 | 5,304 | ▲ 12.3 | 26,345 | ▲ 10.2 |
| H18. 3 | 17,163 | 0.6 | 152 | ▲ 50.2 | 4,592 | ▲ 13.4 | 26,014 | ▲ 12.6 |
| H19. 3 | 17,352 | 1.1 | 111 | ▲ 27.0 | 3,993 | ▲ 13.0 | 20,618 | ▲ 10.4 |
| H20. 3 | 16,947 | ▲ 2.3 | 74 | ▲ 33.3 | 3,445 | ▲ 13.7 | 18,187 | ▲ 11.8 |
| H21. 3 | 17,957 | 6.0 | 65 | ▲ 12.2 | 3,064 | ▲ 11.1 | 15,974 | ▲ 12.2 |
| H22. 3 | — | — | 8 | ▲ 87.7 | 2,784 | ▲ 9.1 | 13,534 | ▲ 15.3 |

| | 政府系金融機関 | | 財政融資資金 | |
|--------|---------|-------|--------|-------|
| | 残高 | 前年比 | 残高 | 前年比 |
| H17. 3 | 6,049 | ▲ 2.5 | 39,145 | ▲ 1.0 |
| H18. 3 | 5,727 | ▲ 5.3 | 38,007 | ▲ 2.9 |
| H19. 3 | 5,302 | ▲ 7.4 | 36,949 | ▲ 2.8 |
| H20. 3 | 4,961 | ▲ 6.4 | 34,733 | ▲ 6.0 |
| H21. 3 | 4,805 | ▲ 3.1 | 32,474 | ▲ 6.5 |
| H22. 3 | 4,849 | 0.9 | 31,275 | ▲ 3.7 |

(出所：北海道財務局 北海道金融月報)

8. 札幌ビジネス地区オフィスビル空室状況

(単位：%)

| | | | | | | | |
|-----------|-------|-------|-------|--------|--------|--------|-------|
| | H21.7 | H21.8 | H21.9 | H21.10 | H21.11 | H21.12 | H21.1 |
| 空室率（既存ビル） | 10.64 | 10.75 | 10.58 | 10.88 | 10.96 | 11.17 | 11.26 |
| 新築ビル空室率 | 27.91 | 15.96 | 15.96 | 10.93 | — | — | — |
| | H22.2 | H22.3 | H22.4 | H22.5 | H22.6 | H22.7 | H22.8 |
| 空室率（既存ビル） | 11.38 | 11.16 | 11.18 | 11.60 | 11.68 | 11.59 | 11.66 |
| 新築ビル空室率 | — | 95.78 | 95.65 | 85.45 | 75.40 | 70.51 | 20.5 |

(出所：三鬼商事札幌支店)

9. 全世帯消費支出（平成21年平均）

●全国 291,737円

●北海道 225,764円

●札幌市 242,455円

●消費支出とその内訳（全世帯、1ヶ月平均） (平成21年度)

| | 全国 | | | 北海道 | | |
|----------|---------|--------|--------|---------|--------|--------|
| | 金額(円) | 構成比(%) | 増加率(%) | 金額(円) | 構成比(%) | 増加率(%) |
| 消費支出 | 253,720 | 100.0 | ▲2.9 | 260,262 | 100.0 | 2.8 |
| 食料 | 59,258 | 23.4 | ▲2.2 | 59,754 | 23.0 | 0.0 |
| 住居 | 18,402 | 7.3 | ▲2.8 | 14,576 | 5.6 | ▲15.4 |
| 光熱・水道 | 18,435 | 7.3 | ▲5.1 | 23,375 | 9.0 | 4.7 |
| 家具・家事用品 | 8,448 | 3.3 | 1.6 | 8,215 | 3.2 | ▲8.6 |
| 被服及び履物 | 10,572 | 4.2 | ▲5.4 | 10,169 | 3.9 | 6.5 |
| 保健医療 | 10,891 | 4.3 | 0.9 | 11,781 | 4.5 | 9.2 |
| 交通・通信 | 32,910 | 13.0 | ▲3.8 | 34,147 | 13.1 | 9.1 |
| 教育 | 9,112 | 3.6 | 0.0 | 8,732 | 3.4 | 14.1 |
| 教養娯楽 | 28,396 | 11.2 | 0.1 | 26,578 | 10.2 | 9.5 |
| その他の消費支出 | 57,296 | 22.6 | ▲5.2 | 62,935 | 24.1 | — |

(出所：北海道・札幌市・総務省統計局家計調査)

10. 北海道燃料価格の推移

| | | | | | | |
|--------------|--------|--------|--------|--------|--------|--------|
| | H21.10 | H21.11 | H21.12 | H22. 1 | H22. 2 | H22. 3 |
| 灯油価格 (円/18ℓ) | 1,243 | 1,210 | 1,252 | 1,254 | 1,330 | 1,290 |
| ガソリン価格 (円/ℓ) | 128 | 127 | 127 | 125 | 127 | 128 |
| | H22. 4 | H22. 5 | H22. 6 | H22. 7 | H22. 8 | H22. 9 |
| 灯油価格 (円/18ℓ) | 1,292 | 1,437 | 1,446 | 1,416 | 1,405 | 1,376 |
| ガソリン価格 (円/ℓ) | 131 | 141 | 141 | 140 | 136 | 136 |

(出所：石油情報センター)

11. 一人当たり所得 (平成19年度)

- 全国 2,934千円
- 北海道 2,408千円
- 札幌市 2,527千円
- 道(国)民所得及び所得水準(1人当たり道(国)民所得)

| | 北海道 | | 全国 | |
|--------|----------|----------|-----------|----------|
| | 道民所得(億円) | 所得水準(千円) | 国民所得(億円) | 所得水準(千円) |
| 平成9年度 | 158,531 | 2,728 | 3,822,945 | 3,031 |
| 平成10年度 | 156,029 | 2,740 | 3,689,757 | 2,918 |
| 平成11年度 | 153,107 | 2,691 | 3,643,409 | 2,876 |
| 平成12年度 | 154,239 | 2,714 | 3,718,039 | 2,929 |
| 平成13年度 | 152,072 | 2,677 | 3,613,335 | 2,840 |
| 平成14年度 | 148,318 | 2,615 | 3,557,610 | 2,791 |
| 平成15年度 | 145,374 | 2,567 | 3,580,792 | 2,804 |
| 平成16年度 | 144,726 | 2,507 | 3,638,976 | 2,849 |
| 平成17年度 | 141,091 | 2,491 | 3,658,783 | 2,865 |
| 平成18年度 | 139,521 | 2,408 | 3,735,911 | 2,924 |
| 平成19年度 | 134,116 | 2,408 | 3,747,682 | 2,934 |

(出所：県民経済計算、札幌市民経済計算、道民経済計算確報、国民経済計算確報)

12. 賃 金

- 常用労働者の1人平均月間現金給与総額の推移(事業所規模30人以上)
(単位:円)

| | 北海道 | 全国 |
|-------|---------|---------|
| 平成18年 | 311,380 | 384,401 |
| 平成19年 | 299,757 | 377,731 |
| 平成20年 | 302,197 | 379,497 |
| 平成21年 | 300,039 | 355,223 |

(出所:厚生労働省 毎月勤労統計調査)

- 全国産業別1人当たり平均賃金の改定額及び改定率(平成21年)

| | 賃金の改定額(円) | 賃金の改定率(%) |
|-------------------|-----------|-----------|
| 鉱業、採石業、砂利採取業 | 5,042 | 1.5 |
| 建設業 | 4,373 | 1.3 |
| 製造業 | 4,143 | 1.4 |
| 電気・ガス・熱供給・水道業 | 2,505 | 0.8 |
| 情報通信業 | 4,480 | 1.5 |
| 運輸業、郵便業 | 2,080 | 0.7 |
| 卸売業、小売業 | 1,630 | 0.8 |
| 金融業、保険業 | 2,742 | 0.8 |
| 不動産業、物品賃貸業 | 3,930 | 1.2 |
| 学術研究、専門・技術サービス業 | 3,762 | 1.3 |
| 宿泊業、飲食サービス業 | 1,836 | 0.7 |
| 生活関連サービス業、娯楽業 | 2,139 | 0.8 |
| 教育、学習支援業 | 2,437 | 0.8 |
| 医療、福祉 | 2,439 | 1.2 |
| サービス業(他に分類されないもの) | 2,005 | 0.8 |
| 計 | 3,083 | 1.1 |

(出所:厚生労働省)

●道内春季賃上げ要求・妥結状況の推移

1. 従業員規模1,000人未満

| | 集計対象 企業数(社) | 妥結前平均 賃金(円) | 平均要求額 (円) | 平均妥結額 (円) | 賃上げ率 (%) |
|-------|----------------|----------------|--------------|--------------|-------------|
| 平成16年 | 243 | 238,717 | 5,741 | 2,828 | 1.18 |
| 平成17年 | 214 | 237,744 | 5,724 | 2,914 | 1.23 |
| 平成18年 | 216 | 239,061 | 5,884 | 2,873 | 1.20 |
| 平成19年 | 207 | 237,988 | 6,298 | 2,711 | 1.14 |
| 平成20年 | 188 | 231,051 | 5,706 | 2,701 | 1.17 |

2. 従業員規模300人未満

| | 集計対象 企業数(社) | 妥結前平均 賃金(円) | 平均要求額 (円) | 平均妥結額 (円) | 賃上げ率 (%) |
|-------|----------------|----------------|--------------|--------------|-------------|
| 平成16年 | 214 | 237,641 | 5,825 | 2,798 | 1.18 |
| 平成17年 | 192 | 235,930 | 5,768 | 2,878 | 1.22 |
| 平成18年 | 186 | 237,737 | 5,846 | 2,860 | 1.20 |
| 平成19年 | 175 | 237,752 | 6,336 | 2,617 | 1.10 |
| 平成20年 | 165 | 230,802 | 5,531 | 2,619 | 1.13 |

(出所：北海道)

13. 労働

●求人動向

| | 有効求人倍率 (倍) | 新規求人倍率 (倍) | 新規求人数 (人) | 完全失業率 (%) |
|-----|---------------|---------------|--------------|--------------|
| 北海道 | 0.37 | 0.60 | 22,416 | 5.5 |
| 全国 | 0.45 | 0.79 | 517,976 | 5.1 |

※有効求人倍率、新規求人倍率、新規求人数は全数で平成21年度平均

※完全失業率は、平成21年平均

(出所：北海道労働局・厚生労働省)

●全国産業別就業者の割合（平成21年平均）（単位：万人、％）

| | 平成16年 | | 平成21年 | |
|-------------------|---------|-----|-------|-----|
| | 就業者数 | 割合 | 就業者数 | 割合 |
| 農林業 | 264 | 5 | 242 | 4 |
| 漁業 | 22 | 0.4 | 20 | 0.3 |
| 鉱業、採石業、砂利採取業 | 4 | 0.1 | 3 | 0.1 |
| 建設業 | 584 | 10 | 517 | 9 |
| 製造業 | 1,150 | 20 | 1,073 | 19 |
| 電気・ガス・熱供給・水道業 | 31 | 1 | 34 | 1 |
| 情報通信業 | (171) | 3 | 193 | 3 |
| 運輸業、郵便業 | (326) | 6 | 348 | 6 |
| 卸売・小売業 | (1,085) | 19 | 1,055 | 18 |
| 金融・保険業 | 159 | 3 | 165 | 3 |
| 不動産業、物品賃貸業 | (98) | 2 | 110 | 2 |
| 宿泊業、飲食サービス業 | (385) | 7 | 380 | 7 |
| 医療・福祉 | 531 | 9 | 621 | 11 |
| 教育・学習支援業 | (279) | 5 | 287 | 5 |
| 複合サービス事業 | 81 | 1 | 52 | 1 |
| サービス業(他に分類されないもの) | (413) | 7 | 463 | 8 |
| 公務(他に分類されないもの) | 233 | 4 | 222 | 4 |
| 全産業 | 6,329 | 100 | 6,282 | 100 |

※日本標準産業分類の改定（平成19年11月）に伴い、影響の大きい産業については、参考として、簡易な方法により推計した「遡及推計値」を括弧を付して掲載。
（出所：北海道 労働力調査）

●道内の主な産業別就業者

（単位：万人）

| | 平成19年 | 平成20年 | 平成21年 |
|--------|-------|-------|-------|
| 農林業 | 15 | 17 | 18 |
| 建設業 | 27 | 24 | 23 |
| 製造業 | 23 | 22 | 22 |
| 卸売・小売業 | 48 | 45 | 43 |
| 医療・福祉 | 27 | 28 | 30 |
| サービス業 | 38 | 38 | 38 |

（出所：北海道 労働力調査）

●道内の新規求人数の状況

(単位：人、%)

| | 平成20年度 | 平成21年度 | 増減比 |
|------------------|---------|---------|--------|
| 農林漁業 | 3,880 | 3,892 | 0.3 |
| 建設業 | 18,025 | 16,995 | ▲ 5.7 |
| 製造業 | 17,839 | 15,613 | ▲ 12.5 |
| 食料品製造業 | 10,483 | 10,294 | ▲ 1.8 |
| 窯業・土石製品製造業 | 365 | 272 | ▲ 25.5 |
| 金属製品製造業 | 908 | 578 | ▲ 36.3 |
| 一般機械器具、電気機械器具製造業 | 1,117 | 811 | ▲ 31.2 |
| 輸送用機械器具製造業 | 1,004 | 744 | ▲ 25.9 |
| その他の製造業 | 3,962 | 2,914 | ▲ 25.3 |
| 情報通信業 | 6,925 | 5,587 | ▲ 19.2 |
| 運輸業 | 12,980 | 12,967 | ▲ 0.2 |
| 卸売・小売業 | 39,412 | 35,501 | ▲ 9.9 |
| 飲食店、宿泊業 | 18,915 | 16,909 | ▲ 10.6 |
| 医療、福祉 | 48,822 | 50,503 | 3.4 |
| サービス業 | 47,838 | 29,705 | 0.7 |
| その他 | 16,986 | 35,141 | ▲ 0.5 |
| 合計 | 231,622 | 222,813 | ▲ 3.8 |

(出所：北海道労働局)

●地域別完全失業率等（平成21年平均）

(単位：万人)

| | 労働人口 | 就業者数 | 完全失業者数 | 完全失業率 |
|--------|-------|-------|--------|-------|
| 北海道 | 275 | 260 | 15 | 5.5 |
| 東北 | 480 | 451 | 29 | 6.0 |
| 南関東 | 1,889 | 1,798 | 91 | 4.8 |
| 北関東・甲信 | 532 | 507 | 25 | 4.7 |
| 北陸 | 287 | 275 | 13 | 4.5 |
| 東海 | 812 | 776 | 37 | 4.6 |
| 近畿 | 1,036 | 977 | 59 | 5.7 |
| 中国 | 385 | 367 | 18 | 4.7 |
| 四国 | 199 | 189 | 10 | 5.0 |
| 九州・沖縄 | 721 | 681 | 39 | 5.4 |
| 全国 | 6,617 | 6,282 | 336 | 5.1 |

(出所：北海道 労働力調査)

●道内の離職者の状況（平成22年4～9月）

| | |
|-----------|----------|
| 離職者 | 125,779人 |
| 対前年増減比 | ▲2.6% |
| うち事業主都合離職 | 49,199人 |
| 対前年増減比 | ▲8.0% |
| うち自己都合離職 | 69,497人 |
| 対前年増減比 | 1.2% |

（出所：北海道労働局）

●常用労働者の1人平均月間実労働時間数の推移

（単位：時間）

| | 北海道 | 全国 |
|-------|-------|-------|
| 平成17年 | 153.5 | 152.4 |
| 平成18年 | 154.1 | 153.5 |
| 平成19年 | 154.0 | 154.2 |
| 平成20年 | 154.0 | 153.0 |
| 平成21年 | 150.8 | 147.3 |

（出所：厚生労働省 毎月勤労統計調査）

14. 貿易(1)（平成21年）

| | | 価格(百万円) | 前年比(%) |
|-------|--------|------------|--------|
| 全 国 | 輸 出 | 54,170,610 | 66.9 |
| | 輸 入 | 51,499,378 | 65.2 |
| | 入(▲)出超 | 2,671,236 | 129.5 |
| 北 海 道 | 輸 出 | 301,612 | 73.1 |
| | 輸 入 | 912,551 | 52.7 |
| | 入(▲)出超 | ▲ 610,939 | 46.4 |

（出所：財務省 貿易統計）

14. 貿易(2) (平成21年)

(単位：百万円、%)

| | 輸 出 | | | 輸 入 | | |
|-------------------|--------|--------|------|-----------|---------|------|
| | 上 位 | 金 額 | 比 率 | 上 位 | 金 額 | 比 率 |
| 税関官署 別輸出入 額 | 室蘭 | 1,216 | 40.3 | 苫小牧 | 4,425 | 48.5 |
| | 苫小牧 | 1,094 | 36.3 | 室蘭 | 2,687 | 29.4 |
| | 函館 | 231 | 7.6 | 釧路 | 594 | 6.5 |
| 主要品目 別輸出入 額 | 一般機械 | 63,632 | 21.1 | 原油及び粗油 | 408,626 | 44.8 |
| | 鉄鋼 | 55,690 | 18.5 | 石炭 | 96,240 | 10.5 |
| | 自動車の部品 | 42,304 | 14.0 | 魚介類及び同調製品 | 66,092 | 7.2 |
| 主要国別 輸出入額 | 中国 | 47,618 | 15.8 | アラブ首長国連邦 | 192,648 | 21.1 |
| | アメリカ | 41,808 | 13.9 | サウジアラビア | 106,612 | 11.7 |
| | 韓国 | 53,216 | 17.6 | アメリカ | 100,160 | 11.0 |

(出所：函館税関)

15. 域際収支 (平成19年度)

| | |
|------|------------|
| 移輸入額 | 73,394億円 |
| 移輸出額 | 58,184億円 |
| 差 額 | 15,210億円入超 |

(出所：道民経済計算)

16. 企業倒産

●企業倒産件数・負債額の推移

(上段：全国、中段：北海道、下段：札幌市)

| | 平成19年度 | 平成20年度 | 平成21年度 |
|-------------|----------|---------|----------|
| 倒産件数 (件) | 14,366 | 16,146 | 14,732 |
| | 610 | 741 | 489 |
| | 232 | 302 | 192 |
| 負債総額 (円) | 5兆7,955億 | 14兆189億 | 7兆1,367億 |
| | 2,411億 | 2,803億 | 1,771億 |
| | 670億 | 1,464億 | 652億 |

(出所：東京商工リサーチ)

農 業

●全国に占める北海道農業の地位

| | 北海道 | 全国 | シェア (%) | 年次 |
|-------------|-----------|-----------|---------|-------|
| 農家数 (戸) | 52,000 | 1,723,000 | 3.0 | 平成22年 |
| 農業就業人口 (人) | 116,000 | 2,895,000 | 4.0 | 平成21年 |
| 耕地面積 (ha) | 1,158,000 | 4,609,000 | 25.1 | 平成21年 |
| 農業産出額 (億円) | 10,251 | 86,509 | 11.8 | 平成20年 |
| 生産農業所得 (億円) | 3,511 | 30,668 | 11.4 | 平成19年 |

(出所：農林水産省)

●全国シェアの高い農作物収穫量 (平成21年)

| | 北海道 | | 全 国 | | 収穫量全国 シェア (%) |
|-------|-----------|----------|-----------|----------|------------------|
| | 収穫量(トン) | 作付面積(ha) | 収穫量(トン) | 作付面積(ha) | |
| てんさい | 3,649,000 | 64,500 | 3,649,000 | 64,500 | 100.0 |
| いんげん | 14,900 | 10,200 | 15,900 | 11,200 | 93.7 |
| 小豆 | 46,500 | 23,500 | 52,800 | 31,700 | 88.1 |
| ばれいしょ | 1,879,000 | 54,300 | 2,398,000 | 80,100 | 78.4 |
| 小麦 | 662,500 | 116,300 | 674,200 | 208,300 | 59.3 |
| たまねぎ | 543,400 | 12,500 | 1,154,000 | 24,000 | 57.4 |

(出所：農林水産省)

北海道米

●国民1人・1年当たり米消費量の推移

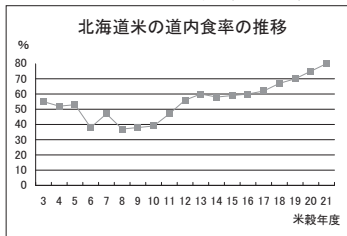
(単位：kg)

| 年度 | 消費量 |
|-------|-------|
| 昭和40年 | 111.7 |
| 昭和50年 | 88.0 |
| 昭和60年 | 74.6 |
| 平成7年 | 67.8 |
| 平成17年 | 61.4 |
| 平成18年 | 61.0 |
| 平成19年 | 61.4 |
| 平成20年 | 59.0 |
| 平成21年 | 58.5 |

※平成21年は概算

(出所：農林水産省)

●北海道米の道内食率（暫定値）＝78%（平成21年度）



(出所：北海道米販売拡大委員会)

北海道米の販売実績



●うるち米支庁別作付面積及び出荷契約数量(平成21年)

| | 作付面積(ha) | 割合(%) | 出荷契約数量(t) | 割合(%) |
|-------|----------|-------|-----------|-------|
| 石狩 | 7,245 | 7 | 26,343 | 6 |
| 上川 | 24,582 | 24 | 106,259 | 25 |
| 留萌 | 3,743 | 4 | 16,535 | 4 |
| 後志 | 4,550 | 5 | 14,003 | 3 |
| 網走 | 0.3 | 0 | 0.6 | 0 |
| 空知 | 49,124 | 49 | 223,012 | 52 |
| 胆振・日高 | 5,393 | 5 | 19,521 | 5 |
| 渡島・檜山 | 5,753 | 6 | 19,839 | 5 |
| 全道 | 100,390 | 100 | 425,514 | 100 |

(出所：北海道米販売拡大委員会)

●水稲作付面積・収穫量上位県(うるち米・もち米)

1. 作付面積(ha)

| | 17年度 | 18年度 | 19年度 | 20年度 | 21年度 |
|----|----------------|----------------|----------------|----------------|----------------|
| 1位 | 新潟県 121,000 | 新潟県 120,300 | 新潟県 120,700 | 新潟県 116,900 | 新潟県 117,400 |
| 2位 | 北海道 119,100 | 北海道 115,400 | 北海道 116,000 | 北海道 114,600 | 北海道 114,400 |
| 3位 | 秋田県 94,600 | 秋田県 94,100 | 秋田県 94,100 | 秋田県 89,000 | 秋田県 89,700 |
| 4位 | 福島県 82,700 | 福島県 82,600 | 福島県 82,600 | 福島県 81,300 | 福島県 80,700 |
| 5位 | 宮城県 79,500 | 宮城県 78,300 | 茨城県 78,200 | 茨城県 79,500 | 茨城県 79,000 |

2. 収穫量 (t)

| | 17年度 | 18年度 | 19年度 | 20年度 | 21年度 |
|----|----------------|----------------|----------------|----------------|----------------|
| 1位 | 北海道 682,600 | 新潟県 650,800 | 新潟県 650,600 | 北海道 647,500 | 新潟県 626,900 |
| 2位 | 新潟県 652,200 | 北海道 643,900 | 北海道 603,200 | 新潟県 644,100 | 北海道 543,400 |
| 3位 | 秋田県 544,000 | 秋田県 540,100 | 秋田県 549,500 | 秋田県 535,800 | 秋田県 508,600 |
| 4位 | 福島県 449,100 | 福島県 433,700 | 福島県 445,200 | 福島県 438,200 | 福島県 436,600 |
| 5位 | 山形県 429,500 | 山形県 419,000 | 山形県 419,500 | 茨城県 421,600 | 宮城県 407,800 |

(出所：農林水産省)

観 光

- 道内観光客入込客数 4,682万人 (実人数、平成21年度)
内訳) 道外客 597万人 (12.8%)
道内客 4,085万人 (87.2%)
- 札幌市内観光入込客数 1,301万人 (平成21年度)
- 訪日外国人来道者数 68万人 (実人数、平成21年度)
- 主な訪日外国人来道者 (実人数、平成21年度)
 - 台湾 18万人
 - 韓国 14万人
 - 香港 13万人
 - 中国 9万人
 - シンガポール 4万人
- 来道客数 1,154万人 (平成21年度)
内訳) 航空機 990万人 (86.0%)
JR 79万人 (6.8%)
フェリー 85万人 (7.4%)

●道内観光・リクリエーション施設数

| | | |
|--------------------|--------|-----------|
| ホテル | 660件 | (平成20年度末) |
| 旅館 | 2,844件 | (平成20年度末) |
| スキー場 | 131カ所 | (平成21年7月) |
| スケート場 | 44カ所 | (平成21年7月) |
| キャンプ場 | 256カ所 | (平成21年7月) |
| ゴルフ場 | 194カ所 | (平成21年7月) |
| 海水浴場 | 53カ所 | (平成21年7月) |
| サイクリングコース | 45カ所 | (平成21年7月) |
| ハイキングコース | 62カ所 | (平成21年7月) |
| テーマパーク・ レジャーランド | 26カ所 | (平成21年7月) |
| 観光牧場 | 55カ所 | (平成21年7月) |
| 公園 | 371カ所 | (平成21年7月) |

●北海道ホテル・旅館客室数(平成20年度)

| | |
|-----|---------|
| ホテル | 61,797室 |
| 旅館 | 53,598室 |

●札幌市内主要観光施設入場者数(平成20年度)

| | |
|------------|------|
| モエレ沼公園 | 81万人 |
| 円山動物園 | 70万人 |
| 滝野すずらん丘陵公園 | 59万人 |
| サッポロさとらんど | 53万人 |
| 藻岩山 | 49万人 |
| 札幌芸術の森 | 45万人 |
| 大倉山ジャンプ競技場 | 44万人 |
| テレビ塔展望台 | 41万人 |
| 羊ヶ丘展望台 | 39万人 |
| 北海道立近代美術館 | 23万人 |
| 札幌時計台 | 20万人 |
| 札幌ドーム | 6万人 |

(出所：北海道観光客入込客数調査報告書、札幌市内観光客入込調査、
北海道観光連盟、北海道、札幌市、厚生労働省)

国 際

●札幌市の主なイベント

| | |
|-------------------------|-------------|
| さっぽろライラックまつり | 5月下旬 |
| YOSAKOIソーラン祭り | 6月上旬 |
| 北海道神宮例祭 | 6月中旬 |
| パシフィック・ミュージック・フェスティバル | 7月上旬～8月上旬 |
| サッポロ・シティ・ジャズ | 7月上旬～8月下旬 |
| さっぽろ夏まつり | 7月下旬～8月下旬 |
| さっぽろオータムフェスト | 9月中旬～10月上旬 |
| さっぽろ菊まつり | 11月上旬 |
| ミュンヘン・クリスマス市 in Sapporo | 11月下旬～12月下旬 |
| さっぽろホワイトイルミネーション | 11月下旬～12月下旬 |
| さっぽろ雪まつり | 2月上旬～中旬 |

●札幌市姉妹都市

| | |
|------|---------------------|
| アメリカ | ポートランド市（昭和34年11月提携） |
| ドイツ | ミュンヘン市（昭和47年8月提携） |
| 中国 | 瀋陽市（昭和55年11月提携） |
| ロシア | ノボシビルスク市（平成2年6月提携） |
| 韓国 | 大田市（平成22年10月提携） |

●日本人出国者数（平成21年）

| | 総 数 | 男 | 女 |
|-------|------------|-----------|-----------|
| 全 国 | 15,445,684 | 8,216,645 | 7,229,039 |
| 北 海 道 | 268,802 | 124,715 | 144,087 |

（出所：法務省）

●外国人登録数（平成21年末）

| | 総数 | | | | | | |
|-----|-----------|-----------|--------|--------|--------|---------|--------|
| | アジア | ヨーロッパ | アフリカ | 北アメリカ | 南アメリカ | オセアニア | |
| 全 国 | 2,186,121 | 1,688,865 | 61,721 | 12,226 | 66,876 | 340,857 | 14,179 |
| 北海道 | 21,858 | 17,767 | 1,500 | 244 | 1,382 | 302 | 663 |
| 札幌市 | 9,562 | 7,546 | 809 | 178 | 680 | 136 | 209 |

（出所：入国管理局、北海道、札幌市）

●道内企業の海外進出先（平成21年3月）

| | 総数 | | | | | | | | |
|-----|-----|-------|-----|-------|-------|-----|-----|------|---|
| | アジア | ヨーロッパ | ロシア | 北アメリカ | オセアニア | 中南米 | 中 東 | アフリカ | |
| 北海道 | 193 | 147 | 7 | 12 | 17 | 4 | 2 | 2 | 2 |
| 企業数 | 114 | 93 | 5 | 12 | 13 | 3 | 2 | 2 | 2 |
| 札幌市 | 115 | 92 | 3 | 6 | 9 | 3 | 0 | 1 | 1 |
| 企業数 | 62 | 53 | 2 | 6 | 6 | 2 | 0 | 1 | 1 |

（出所：日本貿易振興機構）

●道内国際会議開催件数

| 年次 | 件数 |
|-------|----|
| 2004年 | 77 |
| 2005年 | 59 |
| 2006年 | 51 |
| 2007年 | 47 |
| 2008年 | 87 |

（出所：日本政府観光局）

教育・福祉・文化

1. 教育

| | | |
|------------|---------|---------|
| 道内大学数 | 36校 | (平成21年) |
| 道内大学在籍者数 | 92,032人 | (平成21年) |
| 道内高校進学率 | 98.6% | (平成21年) |
| 道内大学進学率 | 41.3% | (平成21年) |
| 一世帯あたり | | |
| 学校教育費(北海道) | 25万5千円 | (平成19年) |
| (全国) | 26万4千円 | (平成19年) |

(出所：文部科学省)

2. 道内各施設数(平成20年10月1日現在)

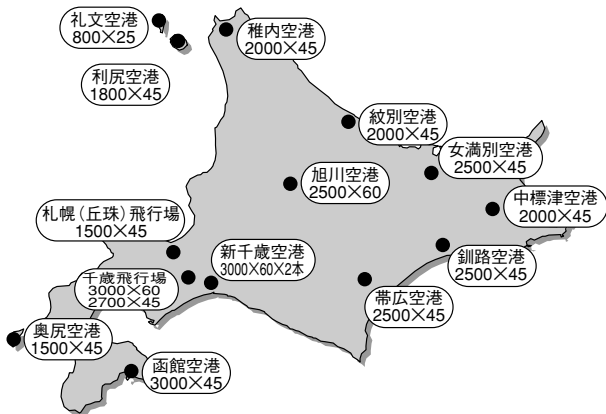
| | |
|-------------|---------|
| 病院数 | 594施設 |
| 一般治療所数 | 3,375施設 |
| 歯科診療所数 | 3,027施設 |
| 老人福祉施設 | 381施設 |
| 児童福祉施設 | 1,358施設 |
| 身体障害者更正援護施設 | 66施設 |
| 社会福祉施設等総数 | 2,872施設 |
| 重要文化財 | 47件 |
| 体育・スポーツ施設 | 4,194施設 |

(出所：文部科学省)

交通

●交通

①北海道内の空港



■拠点空港(国管理空港)

- 新千歳空港
- 函館空港
- 釧路空港
- 稚内空港

■拠点空港(特定地方管理空港)

- 旭川空港
- 帯広空港

■地方管理空港

- 中標津空港
- 女満別空港
- 紋別空港
- 利尻空港
- 礼文空港
- 奥尻空港

■その他飛行場

- 千歳飛行場
- 札幌(丘珠)飛行場

※礼文空港は、平成21年4月9日～平成27年3月31日まで供用休止。

数字は滑走路の長さ×幅 (m)

(出所：国土交通省)

②新千歳空港

- ・ 供用開始：昭和63年
 - ・ 路 線：国内27路線 国際10路線
(主な国際線就航先：ソウル、上海、香港、北京、大連、
ユジノサハリンスク、グアム、台北、釜山、瀋陽)
(平成22年9月現在)
 - ・ 国内線乗降客数：15,743千人(平成21年)
 - ・ 国際線乗降客数：795千人(平成21年)
 - ・ 国内線貨物取扱量：220,953トン(平成21年)
 - ・ 国際線貨物取扱量：3,056トン(平成21年)
- (出所：国土交通省、千歳市)

③札幌丘珠空港

- ・ 供用開始：昭和36年
 - ・ 路 線：道内2路線(平成22年9月現在)
 - ・ 乗降客数：328千人(平成21年度)
 - ・ 貨物取扱量：35トン(平成21年度)
- (出所：国土交通省)

④J R

- ・ 札幌駅乗車客数：87,490人／1日(平成21年)
 - ・ 年間輸送客数(平成21年)
札幌－小樽：2,419万人 札幌－新千歳空港：2,150万人
札幌－岩見沢：1,468万人 札幌－石狩当別：872万人
- (出所：J R北海道)

⑤市営地下鉄

| | 南北線 (麻生－真駒内) | 東西線 (宮の沢－新札幌) | 東豊線 (栄町－福住) |
|-----------|-----------------|------------------|----------------|
| 営業距離 | 14.3km | 20.1km | 13.6km |
| 駅数 | 16 | 19 | 14 |
| 1日当たり乗車人数 | 226,208人 | 203,892人 | 130,845人 |

※1日当たり乗車人数は平成21年度(出所：札幌市交通局)

プロジェクト

①北海道新幹線建設計画



北海道新幹線

※新青森・新函館
平成17年5月着工。
10年以内の完成を
目指す。



八戸～新青森
新青森～新函館
新函館～札幌

2010年12月4日 開業
2015年 完成予定
2020年 完成目標

1. 移動がラク

乗換えや発着場所前の移動が少ない。

2. 環境に優しい

自家用車の1/8、航空機の1/5の二酸化炭素（CO₂）排出量。

3. 時間に正確

雪などの気象状況に左右されることが少なく、運休や遅れがほとんどない。

4. 大量輸送ができる

ひとつの列車でジャンボジェットの2～3倍のお客様を運ぶことができる。

5. 快適に過ごせる

新幹線のシートの前後の間隔は飛行機よりもゆったりとした約1m。

③高速道路

●札幌自動車道（総距離：38.3km）

| 地名 | 総距離 | 区間 |
|----------|------|--|
| 小樽 I C | 38.3 | 3.0 11.7 6.1 3.5 3.8 2.6 4.2 1.5 1.9 |
| 朝里 I C | 35.3 | |
| 銭函 I C | 23.6 | |
| 手稲 I C | 17.5 | |
| 札幌西 I C | 14.0 | |
| 新川 I C | 10.2 | |
| 札幌北 I C | 7.6 | |
| 伏古 I C | 3.4 | |
| 雁来 I C | 1.9 | |
| 札幌 J C T | 0.0 | |

●道東自動車道 1（総距離：42.1km）

| 地名 | 総距離 | 区間 |
|------------|------|---------------------|
| 千歳恵庭 J C T | 42.1 | 12.6 9.3 20.2 |
| 千歳東 I C | 29.5 | |
| 追分町 I C | 20.2 | |
| 夕張 I C | 0.0 | |

●道東自動車道 2（総距離：127.8km）

| 地名 | 総距離 | 区間 |
|----------|-------|--|
| 占冠 I C | 127.8 | 26.2 20.9 17.2 11.5 21.6 30.4 |
| トナム I C | 101.6 | |
| 十勝清水 I C | 80.7 | |
| 芽室 I C | 63.5 | |
| 音更帯広 I C | 52.0 | |
| 池田 I C | 30.4 | |
| 足寄 I C | 0.0 | |

（※本別 I C～池田 I C 間は 19.0km）

●深川留萌自動車道（総距離：36.0km）

●日高自動車道（総距離：39.9km）

●道央自動車道（総距離：413.6km）

| 地名 | 総距離 | 区間 |
|------------|-------|---|
| 落部 I C | 413.6 | 16.0 21.7 11.1 33.8 15.5 11.3 12.9 9.6 11.4 18.6 15.8 17.6 11.9 5.0 4.0 13.9 4.5 3.8 2.0 1.6 0.5 6.6 9.6 15.7 9.9 11.3 13.6 14.0 12.8 5.1 26.7 8.5 21.3 16.0 |
| 八雲 I C | 397.6 | |
| 国縫 I C | 375.9 | |
| 長万部 I C | 364.8 | |
| 豊浦 I C | 331.0 | |
| 虻田洞爺湖 I C | 315.5 | |
| 伊達 I C | 304.2 | |
| 室蘭 I C | 291.3 | |
| 登別室蘭 I C | 281.7 | |
| 登別東 I C | 270.3 | |
| 白老 I C | 251.7 | |
| 苫小牧西 I C | 235.9 | |
| 苫小牧東 I C | 218.3 | |
| 千歳 I C | 206.4 | |
| 千歳恵庭 J C T | 201.4 | |
| 恵庭 I C・B S | 197.4 | |
| 北広島 I C | 183.5 | |
| 札幌南 I C | 179.0 | |
| 大谷地 I C | 175.2 | |
| 北郷 I C | 173.2 | |
| 札幌 J C T | 171.6 | |
| 札幌 I C | 171.1 | |
| 江別西 I C | 164.5 | |
| 江別東 I C | 154.9 | |
| 岩見沢 I C | 139.2 | |
| 三笠 I C | 129.3 | |
| 美唄 I C | 118.0 | |
| 奈井江砂川 I C | 104.4 | |
| 滝川 I C | 90.4 | |
| 深川 J C T | 77.6 | |
| 深川 I C | 72.5 | |
| 旭川鷹栖 I C | 45.8 | |
| 旭川北 I C | 37.3 | |
| 和寒 I C | 16.0 | |
| 士別剣淵 I C | 0.0 | |

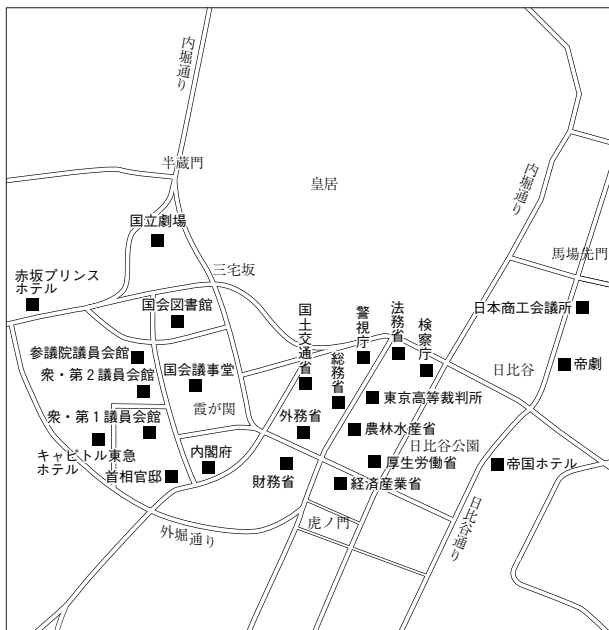
（出所：北海道開発局、東日本高速道路㈱）

菅内閣の顔ぶれ

閣 僚

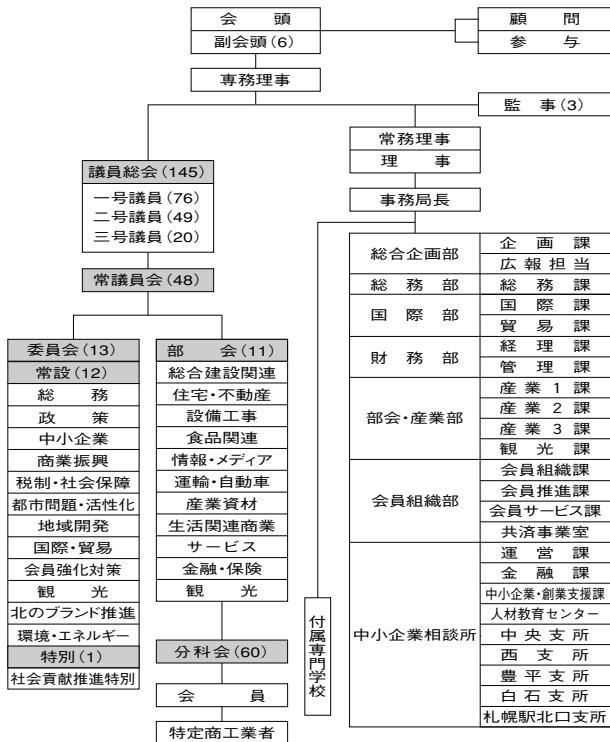
| | |
|---|---------------------|
| 総理大臣 | 菅 直 人(かん なおと) |
| 総務大臣・内閣府特命担当大臣 (地域主権推進)地域活性化担当 | 片 山 善 博(かたやま よしひろ) |
| 法務大臣・拉致問題担当 | 柳 田 稔(やなぎだみのる) |
| 外務大臣 | 前 原 誠 司(まえはら せいじ) |
| 財務大臣 | 野 田 佳 彦(のだ よしひこ) |
| 文部科学大臣 | 高 木 義 明(たかき よしあき) |
| 厚生労働大臣 | 細 川 律 夫(ほそかわ りつお) |
| 農林水産大臣 | 鹿 野 道 彦(かの みちひこ) |
| 経済産業大臣 | 大 畠 章 宏(おおはた あきひろ) |
| 国土交通大臣・内閣府特命担当大臣(沖縄及び北方対策)海洋政策担当 | 馬 淵 澄 夫(まぶち すみお) |
| 環境大臣・内閣府特命担当大臣(防災) | 松 本 龍(まつもと りゅう) |
| 防衛大臣 | 北 澤 俊 美(きたざわ としみ) |
| 官房長官 | 仙 谷 由 人(せんごく よしと) |
| 国家公安委員長・内閣府特命担当大臣(消費者及び食品安全・少子化対策・男女共同参画) | 岡 崎 トミ子(おかざき とみこ) |
| 郵政改革担当・内閣府特命担当大臣(金融) | 自 見 庄三郎(じみ しょうざぶろう) |
| 内閣府特命担当大臣(経済財政政策・科学技術政策)・宇宙開発担当 | 海江田 万 里(かいえだ ばんり) |
| 国家戦略担当大臣・内閣府特命担当大臣(新しい公共) | 玄 葉 光一郎(げんば こういちろう) |
| 内閣府特命担当大臣(行政刷新)・公務員制度改革担当大臣 | 蓮 舫(れんほう) |

霞が関周辺Map



札幌商工会議所組織図

※平成22年11月現在



◎電話一覧

局番と下記の4数字をダイヤルすると担当部署に直接つながります。

局番札幌 (011) 231

■総務部

●総務課 1076

■国際部

●国際課 1077

●貿易課 1332

■総合企画部

●企画課 1330

●広報担当 1360

■財務部

●経理課 1354

●管理課 1355

■部会・産業部

●産業1課 1373

●産業2課 1374

●産業3課 1375

●観光課 1369

■会員組織部

●会員組織課 1317

●会員推進課 1351

●会員サービス課 1318

●共済事業室 1362

■中小企業相談所

●運営課 1766

●金融課 1767

●中小企業・創業支援課 1768

●人材教育センター 1761

.....

●中央支所 241-6381

●西支所 665-6431

●札幌駅北口支所 756-9181

●豊平支所 823-7166

●白石支所 862-7255

●附属専門学校 866-8088

■北海道地域ジョブ・カードセンター 218-5283

■北海道中小企業再生支援協議会 222-2829

◎所在地

■本所 〒060-8610 中央区北1条西2丁目 北海道経済センター

■中小企業相談所各支所

●中央支所/〒060-8610 中央区北1条西2丁目 北海道経済センター

●西支所/〒063-0051 西区宮の沢1条1丁目 宮の沢1条ビル

●豊平支所/〒062-0933 豊平区平岸3条5丁目 第3平岸グランドビル

●白石支所/〒003-0026 白石区本通17丁目南5-15 白石商工センター

●札幌駅北口支所/〒060-0809 北区北9条西3丁目10-1 小田ビル3階

■附属専門学校 〒003-0026 白石区本通17丁目南5-15

ビジネス用語

| | | |
|----------|--|---|
| エネルギー／環境 | ESCO | Energy Service Companyの略で、省エネに関する包括的なサービスを提供し、その顧客の省エネ効果の一部を報酬として享受する事業のこと。 |
| | LOHAS | 地球環境保護と健康な生活を最優先し、人類と地球が共生共存できる持続可能なライフスタイルのこと。 |
| | Mox燃料 | MOXとは、Mixed Oxide Fuel（混合酸化燃料）を略した言葉で、プルトニウムとウラン（ともに酸化物）を混合した燃料のこと。 |
| | エコアクション21 | 企業や学校、公共機関などが「環境への取り組みを効果的・効率的に行うシステムを構築・運用・維持し、環境への目標を持ち、行動し、結果を取りまとめ、評価し、報告する」ために、環境省が主体となって普及を進めている環境マネジメントシステム。 |
| | カーボンオフセット | 直接的な施策で削減できないCO ₂ を、植林や森林保護、クリーンエネルギー事業などの温室効果ガス削減活動に投資することで、間接的に埋め合わせをするという考え方。 |
| | カーボンフットプリント | 製品やサービスの原材料調達から廃棄・リサイクルに至るライフサイクル全体を通しての環境負荷を定量的に算定し、温室効果ガス排出量をCO ₂ に換算し表示するものである。これにより、消費者は環境負荷低減に向けた正しい情報の入手が可能となり、事業者はライフサイクルのどの段階で環境負荷が高いかを割り出し、効率的に環境負荷を下げるのが可能となるとともに、自ら環境負荷低減の取組みを消費者に訴求することができる。 |
| | 京都議定書 | 世界的規模で温室効果ガスの削減を目指すための枠組み。1997年に京都で開催された「気候変動枠組条約第3回締約国会議」で採択されたため、「京都議定書」と呼ばれる。先進国に対し、温室効果ガスの排出量について、初めて法的拘束力のある数値目標が設定されたことで有名。 |
| グリーン購入 | 製品やサービスを購入する際に、生産・使用・廃棄の各段階において、可能な限り環境に与える負荷の少ない製品を選択し調達すること。 | |

| | | |
|----------|---|---|
| エネルギー／環境 | スマートグリッド | 最新IT技術を活用して、さまざまな集中型・分散型エネルギー源を効率的に管理、供給する次世代送電システム。 |
| | スマートシティ | スマートグリッドなどによる電力の有効利用に加え、熱や未利用エネルギーも含めたエネルギーの「面的利用」や、地域の交通システム、市民のライフスタイルの変革などを複合的に組み合わせた、エリア単位での次世代エネルギー・社会システムの概念。また、環境配慮型都市を総称してスマートコミュニティとも呼ぶ。 |
| | ゼロエミッション | ある産業から出る全ての廃棄物を資源化し、資源循環型の社会を目指すこと。 |
| | 先進環境対応車 (ポスト・エコカー) | 電気自動車 (EV) やプラグインハイブリッド自動車 (PHV)、燃料電池自転車 (FCV) などの次世代自動車や、低燃費化を実現したエンジン車など、二酸化炭素の排出量が少なく環境性能に優れた車を総称している。 |
| | 排出権取引 | 国や企業などに対し、二酸化炭素などの温室効果ガスを排出する権利を割り振っておき、割り当ての範囲内に排出量を抑えられる企業と割り当ての範囲以上に排出しなければならない企業間で売買することで、全体の温室効果ガスの排出総量をコントロールする仕組みのこと。 |
| 経営 | BCP | Business Continuity Planningの略。事業が存続できなくなるリスクを事前に分析・想定し、継続に必要な最低限の業務や、復旧時間と対応対策などを定めた包括的な行動計画のこと。 |
| | BOP | Base of the Pyramidの略。世界の所得別人口構成の中で、最も収入が低い所得層を指す言葉で、約40億人がここに該当すると言われ、新たな市場として注目される。 |
| | B to B | Business to Businessの略で、企業間取引のこと。 |
| | CSR | Corporate Social Responsibilityの略で、日本では「企業の社会的責任」と訳されている。 |
| | LCC | Low-Cost Carrierの略で、格安航空会社のこと。効率化の向上によって低い運航費用を実現し、低価格かつサービスが簡素化された航空輸送サービスを提供する航空会社である。 |
| IR | Investor Relationsの略。企業が行う投資家向け情報配信、および広報活動のこと。 | |

| | | |
|----------|--|---|
| 経営 | PDCA | Plan（計画）、Do（実行）、Check（評価）、Action（改善）の頭文字を揃えたもの。4つのステップを一つのプロセスとして継続していくことによって、さまざまなビジネスへの取り組みを改善していこうというもの。 |
| | ROE | Return On Equityの略。株主資本利益率。着目した年の利益を、会社の自己資本で割ることによって得る数値。 |
| | ROI | Return On Investmentの略。投資収益率。投下した資本に対し、どれだけの利益が得られたかを示す指標。資本が効率的に運用されているかどうかを判断できる。 |
| | SPC | Special Purpose Companyの略で、特定目的会社のこと。金融機関や不動産会社などから不動産や住宅ローンを譲り受け、有価証券を発行して資金調達するために設立される会社のこと。 |
| | SRI | Socially Responsible Investmentの略。社会・環境・倫理問題に対応して責任を果たしている企業を選定して投資すること。 |
| | TLO | 技術移転機関。大学や研究機関などの研究成果や特許を民間の製品開発等に供与することを認定された機関。大学技術移転促進法で可能となった。 |
| | アウトソーシング | 一定の範囲の業務（または部門）の企画・設計から運営までを、専門の外部業者に委託すること。 |
| | クラスター | ある特定の分野における関連企業・関連機関が地理的に集中し、競争しつつ同時に協力している状態のこと。 |
| | ゴーイングコンサーン | 企業会計の重要な前提条件で、企業が将来にわたって無期限に事業を継続すると仮定し、廃業や財産整理等をしていないことを前提とする考え方のこと。 |
| | コストプッシュインフレ | 資金や原材料費の高騰が原因となり、生産費用（賃金、原材料、燃料費）が上昇することによって生じるインフレのこと。 |
| | コーポレートガバナンス | 会社統治や企業統治と訳され、企業が社会や個人のために、どのような活動の方向にあるべきかを示す考え方。 |
| | コンプライアンス | 法律や社会的な倫理、規範を守って行動する法令遵守という考え方。 |
| サプライチェーン | 原材料の調達から生産・販売・物流を経て最終需要者に至る、製品・サービス提供のために行われるビジネス諸活動の一連の流れのこと。 | |

| | | |
|------------|---|--|
| 経営 | ダイナミズム・シナジー効果 | ダイナミズムは、環境の変化に応じて企業や産業が、その事業や事態を変化させること。シナジー効果とは、個々が持つ力強さや内に秘めたエネルギーを発揮することにより得られる相乗効果のこと。 |
| | ディスクロージャー | 日本語で「情報開示」または「企業内容開示」と訳される。企業が自社の経営状況や業務内容などについて情報を開示すること。 |
| | デフレスパイラル | 物価の下落が企業収益・生産の縮小を引き起こし、景気後退の悪循環に陥ること。 |
| | トレーサビリティ | 考慮の対象となっているものの履歴または所在を追跡できることで、食品では、生産、処理・加工、流通・販売等の食品供給行程（フードチェーン）の各段階における食品とともに食品に関する情報を追跡し、遡及（そきゅう）できることと定義される。 |
| | ナレッジマネジメント | 知識管理、または知識経営と訳される。個人が個別に持っている知識や経験にもとづくノウハウなどを組織全体で共有し、より創造的な仕事につなげること。または、その仕組み。 |
| | パラダイム転換 | 長期間にわたって共有されてきた前提や考え方を転換すること。 |
| | プライマリーバランス | 基礎的財政収支とも呼ばれ、国や地方自治体などの財政状況の健全性を示す指標。 |
| | モラトリアム | 法令に基づき、債務の返済について、債権者が債務者に対して、責務の返済を一定期間猶予すること。戦争・天災・恐慌などの非常事態に際して信用制度の崩壊を防ぎ、経済的混乱を避ける目的で行われる。 |
| | モラルハザード | あるリスクに対して保険が準備されていることから、そのリスクを回避しようとする意識が薄れ、リスクを一層促進させてしまうような行動のことを指す。 |
| | ワークシェアリング | 失業者を減らすために、一人あたり実労働時間を減少することで、有給の雇用労働の総量を多くの人で分かち合うこと。 |
| ワークライフバランス | 仕事と生活を両立（共存・調和）させ好循環を生み出し、それぞれバランスよく充実させていく考え方。 | |
| 公共 | PFI | Private Finance Initiativeの略。国や地方自治体の公共施設の建設・運営に、民間の資金とノウハウを活用する公共事業の方式。 |

| | | |
|------------------|----------------|---|
| 公共 | PPP | Public Private Partnershipの略。官民のパートナーシップ（協働）による、公共サービスの提供手法のこと。 |
| | 市場化テスト | 公共サービスについて、「官」と「民」が対等な立場で競争入札に参加し、価格・質の両面で最も優れたものが、そのサービスの提供を担っていくという制度。 |
| | 指定管理者制度 | それまで地方公共団体や外郭団体に限定していた公の施設の管理・運営を、株式会社をはじめとした営利企業・財団法人・NPO法人・市民グループなど法人その他の団体に包括的に代行させることができる（行政処分であり委託ではない）制度。 |
| | 新しい公共 | これまでの行政により独占的に担われてきた「公共」を、市民団体、企業、行政が一定のルールとそれぞれの役割をもって当事者として参加し、協働するすることによって「公共」を実現しようとする考え方。 |
| | ネーミングライツ | 命名権という。スポーツ施設などにスポンサーとなる企業名やブランド名などを付ける権利。施設の所有者が命名権を企業などに販売することで、施設の建設や運営維持の資金を得ることができる。 |
| インターネット ／IT一般 | eラーニング | パソコンを用いて行う学習スタイル。教材が用意されたサーバーにアクセスし、webブラウザを活用して学習を行うものである。 |
| | クラウド・コンピューティング | インターネット上にグローバルに拡散したコンピューティングリソースを使って、ユーザーに情報サービスやアプリケーションサービスを提供するという、コンピューター構成・利用に関するコンセプトのこと。ASPやSaaSとも呼ばれる。 |
| | スマートフォン | 携帯電話・PHSと携帯情報端末（PDA）を融合させた携帯端末。 通常の音声通話や携帯電話・PHS単独で使用可能な通信機能だけでなく、本格的なネットワーク機能、PDAが得意とするスケジュール・個人情報の管理など、多種多様な機能を持つ。 |
| | ソーシャルネットワーク | 現実の社会生活における、知人・友人・家族などとの人間関係のことで、インターネット用語としては、いわゆる「知り合い系サイト」を指すことが多い。また、知り合い系サイトの意味で使う場合は、ソーシャルネットワークサービス、ソーシャルネットワーキングサービスとも呼ぶ。 |

| | | |
|------------------|----------------------|--|
| インターネット /IT一般 | デジタル・ デバイス | 情報を持つ者と持たない者との格差のこと。富裕層がデジタル機器を利用し情報を得てさらに経済力を高めるため、貧困層との経済格差が広がるとされる。デジタル格差。 |
| | ISMS | Information Security Management Systemの略。組織の情報資産を保全するための包括的枠組み。 |
| | プライバシー マーク | 個人情報について、適切な保護措置を講ずる体制を整備している民間事業者に対して、その旨を示す「マーク」を付与し事業活動に際してマーク使用を認める制度。 |
| 金融・不動産 | ADR | 米国預託証券と訳され、米国市場において株を所有するのと同じ効力を持つ証券。外国企業や米国人の外国子会社が米国市場で資金調達をするために発行する。 |
| | REIT | Real Estate Investment Trustの略で、日本語に訳すと『不動産投資信託』となる。不動産を対象にした有価証券を投資家向けに証券市場で公募ができるスキームで、投資家は株式と同様の手法で不動産投信銘柄を購入できる。 |
| | インフラ ファンド | 社会インフラとして不可欠な基幹設備、サービスや施設に投資するファンドのこと。 |
| | サービサー | 債権回収を専門に行う会社である。債権回収に必要なサービスを総合的に提供することから、サービサーと呼ばれる。 |
| | 再生ファン ド | 銀行の不良債権処理が加速化し、債権を持つ銀行も含め、負債額が大きく、清算すると社会的な影響のある大企業や、あるいは一時的に苦境に陥っているが、中長期的にみて将来性のある中堅・中小企業等を再生させようとするビジネスの中心的な役割を果たす。再生支援のための金融手法である。 |
| | サブプライ ムローン | 米国の金融機関が、過去に破産経験のある人や低所得者層（サブプライム層と呼ばれる）など、比較的信用力の低い人たちに対して貸し出しを行う住宅ローン。 |
| | デューデリ ジェンス | 英語のDue（当然の、正当な）とDiligence（勤勉、精励、努力）を組み合わせた言葉で、適正な投資なのか、また投資する価値があるのかを判断するため、事前に詳細に調査を行うことを指して使われている。 |
| | ファシリテ イマネジメ ント | オフィスを経営資源として捉え、ビジネスプランに基づく戦略的な施設管理によって最適な企業環境を構築するための手法。 |

| | | |
|--------|------------|---|
| 金融・不動産 | マイクロファイナンス | 貧困層・低所得層を主たる対象として、きわめて小口の融資や貯蓄、その他の金融サービスを、適切な費用で提供する小規模金融のこと。 |
| | リバースモーゲージ | 持ち家などを担保に、地方自治体や金融機関から定期的あるいは一時的に生活資金の融資を受け、死亡後にその担保物件を売却して融資の返済に充てるという金融制度。 |
| 国際 | EPA | Economic Partnership Agreementの略で、経済連携協定のこと。自由貿易協定（FTA）の要素に加えて、貿易以外の分野（人の移動や投資、政府調達、二国間強力）を含めた包括的な協定。 |
| | FTA | Free Trade Agreementの略で、自由貿易協定のこと。二国間、国と地域間、地域間同士で締結され、輸入されるモノやサービスにかかる関税や数量制限など、貿易障害となる壁を相互に撤廃し、自由な貿易によってお互いに利益を享受することを目的としている。 |
| | WTO | World Trade Organizationの略で、世界貿易機関のこと。自由貿易促進を主たる目的として作られた国際機関で、現在の加盟国は153カ国である。 |
| 運輸・交通 | MICE | Meeting（会議・研修・セミナー）、Incentive（招待・優待・視察）、Convention（退会・学会・国際会議）、Exhibition（展示会）の4つのビジネス・セグメントの頭文字をとった造語で、ビジネストラベルの一形態を指す。 |
| | パークアンドライド | 出発地からは自動車を利用し、途中で電車やバスなどに乗り換えて目的地まで移動する方式。地方都市などの都心部渋滞対策として導入されている。 |
| | モーダルシフト | 交通・輸送手段を変えること。また特に、貨物輸送をトラックから船や鉄道利用に変わること。トラック輸送業界の労働力不足と環境問題から推進が提案されている。 |
| 会計 | J-SOX法 | 金融庁が勧める内部統制に関する制度。「日本版SOX法」とも呼ばれ「金融商品取引法案」に企業の情報開示の規律として盛り込まれている。上場企業およびその連結子会社に、会計監査制度の充実と企業の内部統制強化を求めている。2008年4月以降に始まる会計年度から、すべての上場企業に対して適用されている。 |
| | 国際会計基準 | 世界各国の企業の財務諸表を比較可能にするために、民間機関の国際会計基準審議会（IASB）によって作成作業が行なわれている、国際的な基準となる会計基準。 |

— MEMO —

A series of horizontal dashed lines for writing.

— MEMO —

A series of horizontal dashed lines for writing.

— MEMO —

A series of horizontal dashed lines for writing.

— MEMO —

A series of horizontal dashed lines for writing.

— MEMO —

A series of horizontal dashed lines for writing.

2010北海道産業経済ポケットデータ

平成22年12月 発行

※同様の内容を下記のホームページでご覧いただけます。

<http://www.sapporo-cci.or.jp/pocket/>

【お問い合わせ・照会先】

札幌商工会議所 総合企画部

札幌市中央区北1条西2丁目

TEL.011-231-1330 FAX.011-222-5215

e-mail:kikaku@sapporo-cci.or.jp

